

fundusze. europejskie

dla rozwoju Mazowsza

NR2 PAŹDZIERNIK 2010



RPO WM
DZIAŁANIE 1.6

KOOPERACJA

DOBRE PRAKTYKI

**POLITECHNIKA
RADOMSKA**

WYWIAD

Z GRZEGORZEM ŚWIĘTORECKIM

ZASTĘPĄ DYREKTORA
MAZOWIECKIEJ JEDNOSTKI
WDRAŻANIA PROGRAMÓW UNIJNYCH



NR 2 2010
PAZDZIERNIK



W NASTĘPNYM NUMERZE MIĘDZY INNYMI:

1/ I MAZOWIECKIE FORUM DOBRYCH PRAKTYK DLA ROZWOJU MAZOWSZA – FOTORELACJA ZE SPOTKANIA NA WARSZAWSKIM TORWARZE

2/ PROCEDURA ODWOŁAWCZA W RAMACH RPO WM 2007–2013

3/ WNIOSEK O PŁATNOŚĆ

4/ DOBRE PRAKTYKI – ZWIĄZKI WYZNANIOWE



Adam Struzik
Marszałek Województwa Mazowieckiego

SŁOWO WSTĘPNE REFLEKSJE

SPIS TREŚCI

SŁOWO WSTĘPNE

Pan Adam Struzik
– Marszałek Województwa Mazowieckiego str. 3

WYWIAD

z Panem Grzegorzem Świętoreckim
Zastępcą Dyrektora Mazowieckiej Jednostki
Wdrażania Programów Unijnych str. 4–5

PORADNIK BENEFICJENTA

Weryfikacja formalna w ramach RPO WM 2007–2013 str. 6–7

Ocena merytoryczna w ramach RPO WM 2007–2013 str. 8–9

Zasady dokumentowania wydatków str. 10–11

DOBRE PRAKTYKI

Politechnika Radomska str. 12

Zmiany w systemie informatycznym
SZPZLO Warszawa-Bródno str. 13

PORADNIK BENEFICJENTA

Partnerzy – policja i mieszkańcy cz. 2 str. 14

Kontrola projektów str. 15

REGIONALNY PROGRAM OPERACYJNY WOJEWÓDZTA MAZOWIECKIEGO 2007–2013

Działanie 1.6 – Wspieranie powiązań kooperacyjnych
o znaczeniu regionalnym RPO WM 2007–2013 str. 16

Promocja klastrów – sprawozdanie z konferencji:
„Klastry – konkurencja czy szansa współpracy” str. 17

Rewitalizacja w Warszawie – rozmowa
z Panią Moniką Krzemienieuską str. 18–19

OKIEM RYSOWNIKA



Narysował Tomasz Niewiadomski

REDAKCJA: Ilona Nasiadka, Magdalena Kubacz,
Paulina Gutowska, Michał Nędział
WSPÓŁPRACA: Edyta Al-Tawil, Ewa Bartkowska, Anna Dyśko, Anna Molga,
Paweł Sitek, Rafał Cieślak, Dariusz Kowalczyk, Jan Kordasiewicz,
Karolina Paulewicz-Bazała

**PROJEKT, OPRACOWANIE GRAFICZNE,
PRZYGOTOWANIE DO DRUKU, KOREKTA,
SKŁAD KOMPUTEROWY:** Pracownia C&C

WYDAWCA: Mazowiecka Jednostka Wdrażania Programów Unijnych (MJWPU),
ul. Jagiellońska 74, 03-301 Warszawa.

NAKLAD: 10 000 egz.

ISSN-2082-3436

Drodzy Czytelnicy,

oddaję w Państwa ręce drugie wydanie Biuletynu „Fundusze europejskie dla rozwoju Mazowsza”. Nowa formuła publikacji pozwala szczegółowo zaprezentować zakres prac, realizowanych przez Mazowiecką Jednostkę Wdrażania Programów Unijnych, obejmujących założenia Regionalnego Programu Operacyjnego Województwa Mazowieckiego 2007–2013. Zgodnie z Harmonogramem, rozpoczęliśmy już nabór do Działania 1.6 w ramach RPO WM 2007–2013 „Wspieranie powiązań kooperacyjnych o znaczeniu regionalnym”. Jest ono ukierunkowane na zwiększenie innowacyjności gospodarki regionalnej, opartej o współpracę pomiędzy przedsiębiorstwami i sferą badawczo-rozwojową. Podstawowym celem polityki klastrowej powinno być trwałe podniesienie konkurencyjności lokalnej, regionalnej i narodowej gospodarki. Działanie 1.6 umożliwia podmiotom z obszaru Mazowsza tworzenie i rozwijanie inicjatyw, które, poprzez ukierunkowanie rozwoju oraz profesjonalizację przedsiębiorstw i instytucji, będą miały szansę osiągnąć wspólnie dużo więcej niż gdyby funkcjonowały samodzielnie.

Departament Strategii i Rozwoju Regionalnego Urzędu Marszałkowskiego Województwa Mazowieckiego zorganizował, 24 września br., konferencję pt. „Klastry – konkurencja czy szansa współpracy”. Podczas spotkania poruszono bardzo ważną kwestię, dotyczącą małej popularności współdziałania pomiędzy przedsiębiorstwami. Dyskutowano nad koniecznością wsparcia tego rodzaju inicjatyw w zakresie finansowania, dostępu do zasobów ludzkich, wspierania działalności innowacyjnej i promocji. Pomoc tego typu mogłaby zasadniczo wpłynąć na większą świadomość korzyści i wzrost zaufania do polityki opartej o klastry. Mam nadzieję, że możliwość aplikowania do Działania 1.6 „Wspieranie powiązań kooperacyjnych o znaczeniu regionalnym” będzie dla wielu z Państwa szansą na rozwój nie tylko w skali regionu i kraju, ale także na rynkach międzynarodowych.

Aby ubiegać się o środki i skutecznie rozliczyć projekt, konieczne jest zapoznanie się z procedurami, którym podlegają zadania rozstrzygane w Mazowieckiej Jednostce Wdrażania Programów Unijnych. Pragnę zwrócić Państwa szczególną uwagę, że ocena formalna i merytoryczna to etapy weryfikacji dokumentów pod kątem zgodności z założeniami programowymi. Po podpisaniu umowy o dofinansowanie, wszyscy beneficjenci zobowiązani są do złożenia wniosku o płatność, którego poprawność decyduje o realnym przekazaniu funduszy inwestycyjnych. Wierzę, że zamieszczone w biuletynie informacje, przybliżą Państwu specyfikę oceny wniosków oraz obowiązki wynikające z realizacji projektów.

Cieszę się, że możemy Państwu zaprezentować optymistyczne wyniki korzystania z funduszy strukturalnych na Mazowszu. Dobre praktyki – to hasło towarzyszące projektom, których finalizacja – możliwa dzięki unijnemu dofinansowaniu – obrazuje efekty wykorzystania dotacji w regionie. Motto to przyświecało również „I Mazowieckiemu Forum dobrych praktyk dla rozwoju Mazowsza”, zorganizowanemu 12 października br. przez Mazowiecką Jednostkę Wdrażania Programów Unijnych. Spotkanie nie tylko stało się okazją do wymiany opinii i doświadczeń z zakresu aplikowania o środki unijne, ale także stworzyło platformę współpracy pomiędzy przedstawicielami różnych środowisk gospodarczych.

Środki europejskie dają możliwość poprawy komfortu życia wszystkich mieszkańców regionu. Dlatego serdecznie zapraszam najmłodszych Mazowszan do udziału w konkursie „Zmiany w mojej okolicy”. Przekonany jestem, że jako bystry obserwatorzy otaczającego nas świata, w sposób pomysłowy, a przede wszystkim szczerzy i wiarygodny przybliżycie nam – dorosłym spostrzeżenia oraz potrzeby, związane z właściwym korzystaniem z inwestycyjnych funduszy unijnych.

Życzę miłej lektury

Adam Struzik
Marszałek Województwa Mazowieckiego



Konkursy na Mazowszu

Z Grzegorzem Świętopełkiem – Zastępcą Dyrektora Mazowieckiej Jednostki Wdrażania Programów Unijnych rozmawiała Edyta Al-Tawil

Panie Dyrektoro, w czerwcu br. minęły dwa lata od ogłoszenia przez Mazowiecką Jednostkę Wdrażania Programów Unijnych pierwszych konkursów w ramach RPO WM. Jak Pan ocenia ten okres w kontekście wdrażania programu operacyjnego na Mazowszu.

Pierwsze konkursy ogłosiliśmy 30 czerwca 2008 roku. Ostatnie dwa lata były bardzo pracowitym okresem dla Jednostki. Łącznie zorganizowaliśmy już 24 nabory wniosków, przeznaczając na wsparcie beneficjentów blisko 900 mln euro. Wnioskodawcy z naszego województwa bardzo aktywnie starają się o unijne środki. Konkursy cieszą się dużym zainteresowaniem, warto wspomnieć, że na samo Działanie 1.5 Rozwój przedsiębiorczości wpłynęło ponad 1700 wniosków (dotyczy dwóch naborów). W ramach ogłoszonych już konkursów zostało złożonych prawie 4400 wniosków na łączną kwotę dofinansowania 16,3 mld zł.

Naszym priorytetem jest sprawna obsługa realizowanych inwestycji, w tym szybka weryfikacja wniosku o płatność i dobra współpraca z naszymi beneficjentami. Ciągłe pracujemy nad usprawnianiem systemu wypłat dla wnioskodawców, aby nie opóźniać realizowanych inwestycji. Udało nam się wypracować bardzo dobry system wypłat zaliczek dla beneficjentów. Taką dogodność wprowadziliśmy jako jedno z pierwszych województw.

Które projekty realizowane dzięki unijnemu wsparciu może Pan wyróżnić jako wizytówkę Mazowsza?

To bardzo trudne pytanie, ponieważ złożonych projektów jest wiele i są one bardzo różnorodne. Dotykają niemalże każdego sektora – od służby zdrowia, poprzez infrastrukturę drogową, kulturę, ochronę powietrza, e-usługi po turystykę. Wszystkie projekty są ważne i potrzebne. Dzięki ich realizacji zmieniają się mazowieckie miasta, gminy, wsie. Trudno wskazywać beneficjentów bardziej lub mniej aktywnych. Z przygotowanej przez pracowników MJWPU mapy projektów, znajdującej się na stronie internetowej www.mazowia.eu

wynika, że każdy powiat województwa mazowieckiego otrzymał unijne dofinansowanie, a liczba inwestycji zależy od aktywności i jakości wniosków składanych przez aplikujących. Ja wymienię tylko kilka większych inwestycji. Szereg poważnych projektów dzięki funduszom unijnym realizuje m.st. Warszawa. Warto tutaj wspomnieć o budowanych i modernizowanych drogach, np. Trasa Siekierkowska, ul. Poleczki, Powązkowska czy Modlińska. Komenda Wojewódzka Policji w Radomiu realizuje projekt teleinformatyczny, który m.in. umożliwi elektroniczną komunikację między mieszkańcami a policją. Dzięki wsparciu w wysokości ponad 60 mln zł powstał nowy pawilon Wojewódzkiego Szpitala Zespolonego w Płocku. Inwestycja została zakończona i pacjenci już leczą się na nowoczesnych oddziałach. Nowoczesna, kompleksowo wyposażona i funkcjonalna baza Wydziału Humanistycznego oraz Pawilon Rzeźby – to wszystko czeka studentów i pracowników

Akademii Podlaskiej. Dzięki realizacji inwestycji przez Gminę Głinojeck z sieci kanalizacyjnej będą mogło korzystać w sumie 5634 osoby, w tym ok. 3000 nowo podłączonych. Bez unijnego wsparcia, gmina nie byłaby w stanie udźwignąć takich wydatków. Całkowita wartość projektu to ponad 63 mln zł, z czego kwota dofinansowania wyniosła przeszło 51,2 mln zł. Na koniec wspomnę o sektorze kultury. Dzięki RPO WM rewitalizowane i budowane są muzea, np. Muzeum Kultury Kurpiowskiej w Ostrołęce.

Członkostwo w Unii Europejskiej to ogromne możliwości. Czy Pana zdaniem nasze województwo dobrze wydaje brukselskie euro?

Śmiało mogę powiedzieć, że z sukcesem wydajemy przyznane środki. W poprzedniej perspektywie finansowej Zintegrowany Program Operacyjny Rozwoju Regionalnego (ZPORR) był jednym z siedmiu programów operacyjnych służących realizacji Narodowego Planu Rozwoju/ Podstaw Wsparcia Wspólnoty na lata 2004–2006. Zrealizowane inwestycje to tysiące kilometrów dróg, kanalizacji, wybudowanych i wyremontowanych budynków użyteczności publicznej, stypendia dla uczniów.

Regionalny Program Operacyjny Województwa Mazowieckiego na lata 2007–2013 został tak skonstruowany, aby środki unijne równomiernie wspierały realizację inwestycji w najważniejszych dla województwa obszarach. Konkursy są skierowane zarówno do przedsiębiorców, jednostek samorządu terytorialnego, organizacji pozarządowych, jak i szpitali czy szkół. Przytoczę tutaj trochę liczb dla zobrazowania skali: na budowę dróg w województwie mazowieckim zakontraktowano już około 700 mln zł dla prawie 169 inwestycji gminnych i powiatowych. Możliwe stanie się przebudowanie i wybudowanie łącznie 670 kilometrów dróg w całym regionie. Ponad 290 tys. pacjentów skorzysta ze zmodernizowanej infrastruktury ochrony zdrowia. Zakłada się, że do 2013 roku zrewitalizowanych zostanie ok. 150 ha obszarów na całym Mazowszu. To tylko drobny ułamek tego, co dadzą Mazowszu podpisane umowy w ramach RPO WM.

Panie Dyrektoro, ostatnio media donoszą, że Mazowsze odrabia straty i nabrało tempa w wydatkowaniu funduszy unijnych w ramach RPO WM. Proszę powiedzieć, jak wypadamy na tle innych województw?

Według najnowszych danych wykorzystania środków unijnych w naszym województwie widać, że wyraźnie przyspieszyliśmy, przesuując się w krajowych statystykach. Wysokość wydatków kwalifikowanych we wnioskach o płatność i w deklaracjach zatwierdzanych przez Instytucję Certyfikującą plasuje region na dobrym, szóstym miejscu. Mazowsze jest liderem ilości i wartości projektów. Świadczą o tym zawarte umowy oraz wysokość wypłat dla beneficjentów z ostatniego kwartału. Ostatnie miesiące pokazują, że jest lepiej, ale przed nami jeszcze dużo pracy, żeby utrzymać obecną tendencję.

Od początku roku na Mazowszu zawarto 435 umów na kwotę dofinansowania ponad 2 mld zł. W okresie tym beneficjentom przekazano już ponad 600 milionów złotych, z czego tylko w ostatnim kwartale wypłacono 426,2 mln zł.

To dwukrotnie więcej niż do końca ubiegłego roku, gdzie zawarto ponad 270 umów, a beneficjentom wypłacono łącznie 277 mln zł. Liczba wszystkich podpisanych umów z beneficjentami wynosi 750, ich całkowita wartość szacowana jest na ponad 4,6 mld zł (stan na 30.09.2010).

Niewątpliwie w tym roku tempo przekazywania środków beneficjentom mocno wzrosło. Jestem przekonany, że mazowieckie dogania pozostałe regiony oraz będzie osiągało z miesiąca na miesiąc coraz lepsze wyniki.

Jakie nabory wniosków są przewidziane jeszcze w tym roku i na jakie pieniądze mogą liczyć przyszli wnioskodawcy?

Do końca 2010 r. Mazowiecka Jednostka planuje ogłosić jeszcze 8 konkursów, w sumie na 80,5 mln euro. Jesienne nabory będą dotyczyły m.in. rewitalizacji miast, promocji gospodarczej, wsparcia na odnawialne źródła energii i kogenerację, transport miejski oraz gospodarki odpadami. To już ostatni dzwonek dla wszystkich tych, którzy chcą finansować swoje przedsięwzięcia za unijne pieniądze.

Panie Dyrektoro, co może Pan powiedzieć beneficjentom, którzy będą w najbliższych miesiącach aplikować o unijne środki? Jakie rady i wskazówki chciałby Pan przekazać na łamach tego biuletynu?

Chciałbym zaapelować do wszystkich beneficjentów składających wnioski w ramach najbliższych konkursów o szczegółowe czytanie regulaminu oraz dokumentacji konkursowej. Ważne jest także, aby przy pisaniu wniosku o dofinansowanie zapoznać się z programem i kryteriami ocen. Wnikliwa analiza instrukcji wypełniania wniosku o dofinansowanie to kwestia również bardzo ważna. Na koniec warto realnie ocenić własne możliwości zrealizowania projektu. Za ceną radę uznaję także przestrzeganie terminów.

Życzę powodzenia w ubieganiu się o unijne granty wszystkim przyszłym beneficjentom. Naprawdę warto!



Tekst: Paweł Sitek-Kierownik Wydziału Ogłaszania Konkursów i Weryfikacji Formalnej RPO WM oraz Działów 1.1 – 1.5 i Priorytetu III ZPORR

Wydział odpowiedzialny za weryfikację formalną wniosków o dofinansowanie składanych w ramach RPO WM 2007–2013 funkcjonuje w strukturze Mazowieckiej Jednostki Wdrażania Programów Unijnych od samego początku jej istnienia.

Konieczność obsługi projektów pod kątem formalnym wynika z dokumentów programowych, w tym przede wszystkim Regionalnego Programu Operacyjnego Województwa Mazowieckiego 2007–2013 oraz Szczegółowego Opisu Priorytetów Regionalnego Programu Operacyjnego Województwa Mazowieckiego 2007–2013. Regionalny Program Operacyjny nie tylko definiuje system instytucjonalny wdrażania RPO WM z wyszczególnieniem roli MJWPU jako Instytucji Pośredniczącej II, ale określa ramy proceduralne wyboru projektów. W tym zakresie przewiduje, że wybór projektów do wsparcia jest uzależniony m.in. od spełnienia kryteriów formalnych zatwierdzonych przez Komitet Monitorujący.

Uszczegółowienie RPO WM dookreśla to, o czym w sposób ramowy mówi Program. Po pierwsze, definiuje zasady dokonywania oceny formalnej, po drugie, w sposób szczegółowy i enumeratywny podaje Kryteria formalne (wspólne dla wszystkich działań, z wyjątkiem Priorytetu VIII Pomoc techniczna) wyboru wniosków (Załącznik nr 5 do Uszczegółowienia, Tabela nr 1), a także Kryteria dotyczące dokumentów środowiskowych (Tabela nr 2). Wyżej wskazany zakres regulacji wraz z dokumentami uszczegóławiającymi, w tym Kartą Oceny Formalnej, Kartą Oceny Dokumentacji Środowiskowej, Regulaminami poszczególnych konkursów tworzy platformę formalną, na podstawie której WOKWF-R dokonuje oceny wniosków o dofinansowanie. Podkreślić przy tym należy, że Wydział ocenia wnioski składane w różnych trybach: konkursowym (konkurs otwarty, zamknięty, z lub bez preselekcji) oraz w trybie przewidzianym dla projektów kluczowych.

Ponadto, WOKWF-R weryfikuje wnioski przywrócone w wyniku procedury rozpatrywania projektów, a także potwierdza status wniosku pozytywny formalnie po uzupełnieniu dokumentacji przed podpisaniem umowy o dofinansowanie.

We wszystkich tych przypadkach ocena dokonywana jest w oparciu o wyżej przedstawiony zakres regulacji. Dzięki temu standard postępowania z wnioskami jest ujednolicony, przejrzysty i efektywny (niewielkie różnice dotyczą zakresu Kryteriów formalnych dla projektów konkursowych i kluczowych).

DO NAJWAŻNIEJSZYCH ZASAD I KRYTERIÓW OCENY FORMALNEJ WNIOSKÓW O DOFINANSOWANIE NALEŻĄ:

- podstawą dokonywania oceny formalnej jest wniosek o dofinansowanie wraz z załącznikami, a także, w przypadku projektów kluczowych pre-umowa,
- ocena formalna jest oceną typu „0/1”, co oznacza, że niespełnienie któregośkolwiek kryterium formalnego powoduje odrzucenie wniosku,
- w trakcie oceny Wnioskodawca ma możliwość jednorazowej poprawy błędów i uzupełnienia braków formalnych (o ile wniosek nie posiada błędów powodującego automatyczne odrzucenie, np. został złożony po terminie),
- ocena formalna dokonywana jest w oparciu o system „dwóch par oczu”, co oznacza, że każdy wniosek weryfikowany jest niezależnie przez dwóch pracowników WOKWF-R,
- wynikiem oceny formalnej jest decyzja Dyrektora MJWPU o przekazaniu projektu do dalszej oceny lub o odrzuceniu projektu.

Niezwykle ważnym aspektem działania Wydziału jest obsługa Wnioskodawców. WOKWF-R kontaktuje się z Wnioskodawcami zarówno za pośrednictwem pism o uzupełnienie i pism decyzyjnych, jak i poprzez infolinię.

Kryteria oceny formalnej (według aktualnej Karty Oceny Formalnej):

- wniosek o dofinansowanie złożony we właściwej instytucji, we właściwym terminie,
- wniosek sporządzony na właściwym formularzu, w języku polskim,
- Wnioskodawca uprawniony do składania wniosku,
- wniosek zgodny z regulaminem konkursu (w niektórych przypadkach), zgodność z Działaniem wymienionym w Uszczegółowieniu RPO WM, z prawodawstwem w zakresie pomocy publicznej, z prawodawstwem w zakresie ochrony środowiska, z politykami UE,
- kompletność złożonego wniosku,
- zgodność z regulaminem konkursu lub wykazem projektów kluczowych,
- właściwy okres realizacji projektu,
- kwalifikowalność wydatków,
- spójność danych finansowych i rzeczowych w ujęciu czasowym,
- właściwy dobór wskaźników,
- rozmiar Inwestycji realizowanej przez duże przedsiębiorstwo.

Kryteria formalne dotyczące dokumentów środowiskowych:

- poprawność przedstawionej dokumentacji środowiskowej w kontekście charakteru przedsięwzięcia (rozstrzygnięcie, czy projekt podlega procedurze oddziaływania na środowisko),
- poprawność złożonych załączników (czy złożono wszystkie wymagane załączniki, czy złożono poprawnie wypełnione załączniki),
- poprawność przeprowadzenia procedury oddziaływania na środowisko (jeśli dotyczy).

Lektura zasad i kryteriów dokonywania weryfikacji formalnej wniosków o dofinansowanie dowodzi, jak bardzo ocena formalna wybiega poza ugruntowany w potocznej świadomości stereotyp mechanicznej weryfikacji dokumentacji według schematu „jest/nie ma”.

W praktyce, kompetentna ocena poprawności niektórych kryteriów (np. kryteriów środowiskowych, kwalifikowalności wydatków, zgodności z Działaniem, kompletności załączników) wymaga znajomości różnych dziedzin prawa (np. prawa ochrony środowiska, budowlanego, handlowego, cywilnego), zasad rachunkowości, wiedzy na temat procesu inwestycyjnego. Wymaga też głębokiego wglądu w złożoną przez Wnioskodawcę dokumentację projektową.

Dzieje się tak dlatego, że regulaminy poszczególnych konkursów, w oparciu o Uszczegółowienie RPO WM, formułują elastyczne zasady aplikowania o dofinansowanie: konkursy adresowane są do różnych typów beneficjentów, przewidują różne typy przedsięwzięć (np. projekty zakupowe, projekty infrastrukturalne),

umożliwiają różne schematy wsparcia (projekty z pomocą publiczną, projekty bez pomocy publicznej). W efekcie, katalogi wymaganych załączników są otwarte – wiele załączników posiada status „jeśli dotyczy”, co oznacza, że należy je składać w zależności od rodzaju projektu. Pracownicy WOKWF-R zobligowani są do weryfikowania poprawności takich rozstrzygnięć, a to wymaga szerokich kompetencji merytorycznych. Z tego też względu uczestniczą oni w wielu szkoleniach podnoszących ich kwalifikacje. W procesie oceny formalnej wniosków WOKWF-R ściśle współpracuje z Wydziałem Pomocy Publicznej RPO WM odpowiedzialnym za ocenę projektów pod kątem zgodności z prawodawstwem krajowym i unijnym w zakresie pomocy publicznej oraz ocenę kwalifikowalności wydatków.

Niezwykle ważnym aspektem działania Wydziału jest obsługa Wnioskodawców. WOKWF-R kontaktuje się z Wnioskodawcami zarówno za pośrednictwem pism o uzupełnienie i pism decyzyjnych, jak i poprzez infolinię, dzięki której beneficjenci mogą uzyskać informacje dotyczące uwag zawartych w pismach o uzupełnienie. Należy przy tym podkreślić, że generalną i bezwzględną zasadą etyczną postępowania z Wnioskodawcami jest zasada bezstronności. Typowymi słabymi punktami projektów, które trafiają do WOKWF-R są niepoprawność dokumentacji środowiskowej, niezgodności z pomocą publiczną, niekompletność załączników, błędna ocena kwalifikowalności wydatków. Jednakże pracownikom Wydziału nie jest straszne – rezultatem pracy WOKWF-R jest przekazanie poprawnego pod względem formalnym wniosku na dalszy etap oceny.

Wnioski trafiające do Wydziału Ogłaszania Konkursów i Weryfikacji Formalnej RPO WM są w dobrych rękach. Zgrany, wykwalifikowany, operatywny zespół gwarantuje profesjonalną i efektywną ocenę. Należy mieć na uwadze fakt, że proces obsługi formalnej pojedynczego działania, w szczególności działania, na które wpłynęło kilkaset wniosków, składa się z tysięcy pojedynczych aktów. Muszą one zostać zrealizowane w ograniczonym czasie (terminowość) przez stosunkowo niewielki kolektyw. Kierownictwo wraz z zespołem wypracowało mechanizmy koordynacji działań, standardy interpretacji niejasności formalno-prawnych, ścieżki współpracy z komórkami współuczestniczącymi w obsłudze Wnioskodawców.

Dzięki temu ocena formalna wniosków o dofinansowanie jest kompetentna i terminowa.

Ocena merytoryczna

wniosek złożonych w ramach RPO WM

Harmonogram naboru wniosków na rok 2010 zakłada, że większość konkursów przeprowadzona zostanie w trybie zamkniętym bez preselekcji oraz w trybie otwartym bez preselekcji.



Tekst: Ewa Bartkowska, Wydział Oceny Merytorycznej Wniosków RPO WM oraz Działań 1.1–1.5 i Priorytetu III ZPORR

Wnioski, które zostały pozytywnie zweryfikowane pod względem formalnym zostają poddane ocenie merytorycznej. Przebieg oceny merytorycznej zależy od trybu wyboru projektów w jakim został ogłoszony konkurs w ramach danego Działania.

Całkowita ocena merytoryczna składa się z trzech etapów: oceny wykonalności, oceny strategicznej oraz oceny merytorycznej (ocena horyzontalna i szczegółowa). Kolejność poszczególnych etapów oceny określa tryb wyboru projektu. Harmonogram naboru wniosków na rok 2010 zakłada, że większość konkursów przeprowadzona zostanie w trybie zamkniętym bez preselekcji oraz w trybie otwartym bez preselekcji.

Tryb zamknięty oznacza, że nabór wniosków następuje w określonym przedziale czasowym i wynosi minimum 14 dni ka-

alendarzowych. Tryb otwarty oznacza, że nabór wniosków i ich ocena prowadzone są w sposób ciągły do momentu wyczerpania środków z alokacji na konkurs lub do zamknięcia konkursu decyzją Dyrektora MJWPU. Wnioskodawca składa w siedzibie MJWPU wniosek wraz ze wszystkimi niezbędnymi załącznikami, określonymi w Regulaminie konkursu.

Przebieg całkowitej oceny merytorycznej dla obu trybów naboru jest jednaki. Jako pierwsza przeprowadzana jest ocena wykonalności projektu. Oceny dokonują eksperci wpisani do Bazy Ekspertów RPO WM 2007–2013 przez Insty-

tucję Zarządzającą (IZ). Każdy projekt, oceniany przez dwóch ekspertów, aby przejść do dalszego etapu oceny, musi uzyskać pozytywną ocenę wykonalności. Ocena wykonalności jest oceną „0/1” – uzyskanie oceny „0” w którymkolwiek z kryteriów eliminuje projekt z dalszej oceny. W przypadku gdy jeden z ekspertów oceni projekt negatywnie a drugi pozytywnie, losowany jest trzeci ekspert, którego ocena jest ostateczna i wiążąca. Następnie projekt podlega ocenie strategicznej i merytorycznej, które przebiegają równoległe i są ocenami punktowymi.

Oceny strategicznej dokonują pracownicy Mazowieckiego Biura Planowania Regionalnego, wpisani przez Instytucję Zarządzającą do Bazy danych osób prowadzących ocenę strategiczną projektów w ramach RPO Województwa Mazowieckiego 2007–2013, pełniący funkcję ekspertów. Kryteria strategiczne są jednakowe dla wszystkich działań i wniosków można uzyskać maksymalnie 35 punktów. Źródłem informacji dla oceniającego projekt eksperta jest wniosek o dofinansowanie (bez załączników), zatem wszelkie dane niezbędne do oceny należy zawrzeć w treści wniosku.

Ocena merytoryczna jest również oceną punktową i dokonują jej eksperci, którzy oceniali projekt pod względem wykonalności. Ocena merytoryczna jest oceną łączną, której integralnymi częściami są: ocena horyzontalna i merytoryczna szczegółowa. Kryteria oceny horyzontalnej są jednakowe dla wszystkich Działań, natomiast kryteria szczegółowe są odmienne dla każdego Działania. W ramach oceny horyzontalnej wniosek może otrzymać do 10 pkt., a w ramach oceny merytorycznej szczegółowej do 60 pkt. (zależnie od Działania).

W związku z tym, w ocenie merytorycznej projekt może uzyskać łącznie do 70 pkt. (zależnie od Działania). Należy zwracać szczególną uwagę, na podstawie jakich dokumentów ekspert ma oceniać projekt w danym kryterium – najczęściej źródłem informacji pozostaje wniosek o dofinansowanie, więc wszelkie dane niezbędne do oceny takiego kryterium muszą znaleźć się w treści wniosku. W przypadku rozbieżności sięgających co najmniej 30% punktów pomiędzy ocenami dwóch ekspertów (przy czym ocena przynajmniej jednego eksperta musi być pozytywna), wniosek poddawany jest dodatkowej ocenie, którą przeprowadza trzeci oceniający. Ocena trzeciego eksperta jest ostateczna i wiążąca. Całkowitą ocenę punktową tworzy suma średnich z punktów przyznanych projektowi przez ekspertów w ramach danej oceny (średnia punktów uzyskanych w ramach oceny strategicznej + średnia punktów uzyskanych w ramach oceny merytorycznej). Projekt zostaje uznany za oceniony pozytywnie w sytuacji, gdy uzyska minimum 60% punktów możliwych do zdobycia w danym Działaniu.

Po zakończeniu oceny projekty są szeregowane kolejno według ilości zdobytych punktów i tak przygotowana lista jest prezentowana na posiedzeniu Zarządu Województwa Mazowieckiego. Zarząd Województwa Mazowieckiego, w ramach tzw. kryterium bieżących potrzeb, może przyznać dodatkowe punkty projektom, odpowiednio swoją decyzję uzasadniając. Punkty przyznane przez Zarząd Województwa Mazowieckiego (maksymalnie 5 punktów) mogą podwyższyć liczbę punktów otrzymanych przez projekt w ramach oceny merytorycznej. Zarząd Województwa Mazowieckiego podejmuje Uchwałę, do której załącznikiem jest lista rankingowa. Lista

rankingowa obejmuje projekty, które uzyskały najwyższą liczbę punktów i dla których wystarczyło środków finansowych z alokacji przeznaczonej na konkurs. Pozostałe projekty pozytywnie ocenione tworzą listę rezerwową. W przypadku trybu otwartego bez preselekcji Regulamin konkursu może stanowić, że ocena projektów prowadzona jest zgodnie z kolejnością złożenia wniosku o dofinansowanie, a listy rankingowe ogłaszane są cyklicznie. Uszczegółowienie RPO WM przewiduje również ogłoszenie konkursu w trybie zamkniętym z preselekcją. W konkursach przeprowadzanych w trybie zamkniętym z preselekcją Regulamin konkursu określa, jakie dokumenty należy złożyć wraz z wnioskiem o dofinansowanie, a jakie na późniejszym etapie oceny.

Pierwszy etap oceny projektu to ocena strategiczna i merytoryczna, które prowadzone są równoległe i przebiegają identycznie jak w trybach opisanych powyżej. Po zakończeniu oceny projekty są szeregowane kolejno według ilości zdobytych punktów i tak przygotowana lista jest prezentowana na posiedzeniu Zarządu Województwa Mazowieckiego. Zarząd Województwa Mazowieckiego, w ramach tzw. kryterium bieżących potrzeb, może przyznać dodatkowe punkty projektom, odpowiednio swoją decyzję uzasadniając. Punkty przyznane przez Zarząd Województwa Mazowieckiego (maksymalnie 5 punktów) mogą podwyższyć liczbę punktów otrzymanych przez projekt w ramach oceny merytorycznej. Zarząd Województwa Mazowieckiego podejmuje Uchwałę, do której załącznikiem jest wstępna lista rankingowa. Wstępna lista rankingowa obejmuje projekty, które uzyskały najwyższą liczbę punktów i dla których wystarczyło środków finansowych z alokacji przeznaczonej na konkurs. Pozostałe projekty pozytywnie ocenione tworzą listę rezerwową.

Wnioskodawcy, których projekty znalazły się na wstępnej liście rankingowej, zobowiązani są do dostarczenia w określonym terminie dokumentów niezbędnych do przeprowadzenia oceny wykonalności (szczegółowo wymienia je regulamin konkursu). Ocena wykonalności przebiega analogicznie jak w konkursach w trybie zamkniętym i otwartym bez preselekcji. Projekty, które uzyskały pozytywną ocenę wykonalności, są sukcesywnie zatwierdzane do dofinansowania przez Zarząd Województwa Mazowieckiego do momentu wyczerpania alokacji na konkurs.

W Uszczegółowieniu RPO WM znajdują się precyzyjne opisy każdego z trybów wyboru projektów. W razie jakichkolwiek pytań pracownicy Wydziału Oceny Merytorycznej RPO WM (WOM-R) chętnie udzielą wyjaśnień dotyczących przebiegu oceny wniosków. Eksperti oceniający wnioski, wysokiej klasy specjaliści z różnych instytucji, w MJWPU są zatrudnieni na umowę zlecenie, więc aby usprawnić proces oceny pracownicy WOM-R pełnią dyżury poza regulaminowym czasem pracy codziennie do godziny 20.00 oraz w soboty w godzinach 8.00–16.00, niemniej o telefony prosimy w regulaminowym czasie pracy.

Kryteria oceny, o których mowa w artykule, są zatwierdzone przez Regionalny Komitet Monitorujący RPO WM. Kryteria wyboru finansowych operacji stanowią załącznik nr 5 do Szczegółowego Opisu Priorytetów Regionalnego Opisu Priorytetów Województwa Mazowieckiego 2007–2013 (Uszczegółowienie RPO WM). Aktualne Uszczegółowienie RPO WM dostępne jest na stronie www.mazowia.eu.



Zasady dokumentowania wydatków

Tekst: Redakcja

Na etapie składania wniosku o płatność, beneficjent zobligowany jest do załączenia dokumentów księgowych, potwierdzających poniesienie wydatków. Wykaz dokumentów, jakie należy załączać do wniosku o płatność zamieszczony jest w Umowie o dofinansowanie.

Beneficjent każdorazowo załącza do wniosku o płatność, potwierdzone za zgodność z oryginałem kopie odpowiednio opisanych faktur lub równoważnych dowodów księgowych, potwierdzających poniesione koszty związane z realizowanym projektem.

Ważne jest by nie dołączać oryginałów, ponieważ te, muszą być przechowywane w biurze projektu i udostępniane organom kontrolnym, w trakcie weryfikacji wydatków w miejscu realizacji przedsięwzięcia.

Wydatki poniesione w ramach projektu dokumentowane są za pomocą:

- Faktur, not, rachunków
- Umów zlecenia dostaw/usług
- Potwierdzenia odbioru dostawy, usługi
- Potwierdzenia dokonania przelewu
- Wyciągów bankowych potwierdzających dokonanie płatności.

W przypadku zakupu sprzętu/dostaw/robót beneficjent dostarcza:

- Potwierdzone za zgodność wraz z datą kopie:
 - Faktury VAT, opisanej zgodnie ze wzorem zamieszczonym poniżej
 - Umowy na dostawę sprzętu/dostaw/robót
 - Protokołu odbioru sprzętu/dostaw/robót
 - Potwierdzenie dokonania płatności na rzecz zrealizowanego zakupu.

W przypadku, gdy z kosztem kwalifikowalnym (np. amortyzacją) nie wiąże się przepływ środków finansowych należy podać datę księgowania dowodu (dokonania księgowania na właściwych kontach księgowych).

W przypadku dokumentowania przez beneficjenta kosztów amortyzacji, w dokumentach wewnętrznych, np. Nocie księgowej czy Poleceniu księgowania, należy wskazać przyjętą metodę i stawkę amortyzacji, zgodnie z przyjętą przez beneficjenta Polityką Rachunkowości.

OPIS FAKTURY

Na odwrocie oryginału faktury/rachunku/noty księgowej należy umieścić podane poniżej elementy. Jeśli powierzchnia dokumentu księgowego jest zbyt mała lub rodzaj papieru nie pozwala na ich umieszczenie, tylko wówczas wymagane elementy umieszcza się na oddzielnej kartce na trwale połączonej z fakturą/rachunkiem/notą księgową zaczynając od informacji:

1. Wydatek dotyczy Umowy nr RPMA (numer zgodny z KSI) o dofinansowanie projektu w ramach Działania (Numer działania) RPO WM 2007–2013.
2. Projekt nr projektu i tytuł projektu
3. Kategoria interwencji: numer i nazwa interwencji
4. Wydatki kwalifikowalne:
 - 0,00 – koszty kwalifikowalne, w tym x% kosztów kwalifikowalnych stanowi dotacja rozwojowa tj. 0,00 zł, w tym 85% – 0,00 zł środki pochodzące z EFRR, 15% – 0,00 zł – pochodzące z budżetu państwa oraz x% kosztów kwalifikowanych, tj. 0,00 zł stanowią środki własne beneficjenta.
5. Wydatek na cele związane z projektem, pozycja nr harmonogramu rzeczowo-finansowego projektu jest niezbędnym elementem projektu, stanowiącym wydatek kwalifikowalny zgodnie z zapisami „Zasad kwalifikowania wydatków w ramach RPO WM 2007–2013” (zakup środków trwałych). Faktura obejmuje zakup
6. Informacja na temat stosowania ustawy Prawo zamówień publicznych
7. Sprawdzono pod względem rachunkowym:
 - podpis
 - Sprawdzono pod względem formalnym:
 - podpis
 - Sprawdzono pod względem merytorycznym:
 - podpis
 - 8. Numer ewidencji w księgach rachunkowych
 - 9. Potwierdzam dokonanie zakupu towarów ujętych w dokumencie:
 - 10. Zapłacono przelewem bankowym/gotówką w dniu
 - 11. Oświadczam, iż przedstawiony wydatek nie został sfinansowany podwójnie z innego funduszu UE lub krajowych środków publicznych.
 - 12. Ujęto w ewidencji środków trwałych pod pozycją:
 - 13. Wydatek poniesiono zgodnie z Umową o dofinansowanie nr

Przed opracowaniem wniosku o płatność warto zapoznać się ze szczegółowymi wytycznymi dotyczącymi sposobu dokumentowania wydatków. Znajdują się one we wzorze Wniosku o płatność oraz w instrukcji wypełniania tego wniosku, zamieszczonych na stronie internetowej www.mazovia.eu.

Ważne, aby na pierwszej stronie oryginału faktury/równoważnego dowodu księgowego, zamieścić przed jej skopowaniem napis: „Wydatek współfinansowany przez Unię Europejską ze środków Europejskiego Funduszu Rozwoju Regionalnego oraz z budżetu państwa w ramach Regionalnego Programu Operacyjnego Województwa Mazowieckiego 2007–2013”.

Jeżeli projekt współfinansowany jest również z budżetu państwa, należy zamieścić adnotację. Instytucja Wdrażająca

dopuszcza możliwość stosowania skróconej nazwy funduszu – EFRR oraz nazwy Programu – RPO WM 2007–2013. Na pierwszej stronie dowodu księgowego (oryginału) należy zamieścić informację o tym, kiedy wykazano ten wydatek we Wniosku..., tj. opatrzyć adnotacją: „Ujęto we Wniosku o płatność za okres...”. Załączona do Wniosku o płatność kopia dowodu księgowego powinna być potwierdzona za zgodność z oryginałem: „Stwierdzam zgodność z oryginałem” lub zapis na pierwszej stronie „Stwierdzam zgodność z oryginałem od strony ... do strony”, opatrzona datą i czytelnym podpisem (lub podpisem z imienną pieczęcią) przez osobę do tego upoważnioną.

FAKTURY WALUTOWE – ZASADY OPISYWANIA

Zgodnie z zasadami przygotowywania dokumentów opracowanymi przez Mazowiecką Jednostkę Wdrażania Programów Unijnych, w przypadku faktur zagranicznych, beneficjent zobligowany jest do dołączenia tłumaczenia przysięgłego dokumentu.

Wartość faktury powinna zostać przeliczona na walutę polską wg kursu banku, za pośrednictwem którego beneficjent dokonał zapłaty, obowiązującego w dniu przeprowadzenia operacji gospodarczej, tj. dnia opłacenia faktury.

Wynik przeliczenia powinien zostać zamieszczony bezpośrednio na dowodzie, chyba że system przetwarzania danych zapewnia automatyczne przeliczenie walut obcych na walutę polską, a wykonanie tego przeliczenia potwierdza odpowiedni wydruk.

We wniosku o płatność należy podać wartość wydatku faktycznie poniesionego, tj. wartość ustaloną na podstawie kursu, po którym dokonano przeliczenia w chwili dokonywania płatności.

WARTO PAMIĘTAĆ

Jeżeli na etapie weryfikacji dokumentu księgowego, okaże się, że w dokumencie znajdują się błędy, beneficjent zobligowany jest do naniesienia stosownych korekt. Korekty muszą być naniesione na oryginale zgodnie z zasadami ujętymi w ustawie o rachunkowości.

Pamiętajmy, by nie nanosić korekt na kserokopiach oryginału.

Przed opracowaniem wniosku o płatność warto zapoznać się ze szczegółowymi wytycznymi dotyczącymi sposobu dokumentowania wydatków. Znajdują się one we wzorze Wniosku o płatność oraz w instrukcji wypełniania tego wniosku, zamieszczonych na stronie internetowej www.mazovia.eu. Na ostatnich stronach tego wzoru są wymienione wymagane załączniki dokumentujące wydatki.



POLITECHNIKA RADOMSKA

Tekst: Politechnika Radomska im. Kazimierza Pułaskiego

Podniesienie efektywności zarządzania procesami kształcenia i realizacji projektów naukowo-badawczych, dzięki funduszom unijnym w ramach Działania 2.2 Rozwój e-usług Regionalny Program Operacyjny Województwa Mazowieckiego na lata 2007–2013.

Efektywne zarządzanie uczelnią nie jest obecnie możliwe bez zintegrowanych systemów informatycznych. W obecnych czasach posiadany sprzęt informatyczny stanowi element budowania przewagi konkurencyjnej, jak również utrzymania oraz poprawy wizerunku uczelni.

Politechnika Radomska, jedna z prężnie rozwijających się w ostatnich latach uczelni w naszym regionie postawiła właśnie na informatyzację, a swój cel realizuje przy wsparciu z funduszy unijnych w ramach Działania 2.2 Rozwój e-usług Regionalnego Programu Operacyjnego Województwa Mazowieckiego na lata 2007–2013. Działanie 2.2 zorientowane jest na niwelowanie dysproporcji w rozwoju technologii informacyjno-komunikacyjnych, dzięki tworzeniu i wdrażaniu systemów informatycznych na poziomie regionalnym, ponadlokalnym i lokalnym, jak również e-usługom świadczonym przez jednostki naukowe i szkoły wyższe na rzecz mieszkańców regionu

Politechnika Radomska jest największą i jedyną publiczną uczelnią w podregionie radomskim, kształcąca specjalistów w różnych dziedzinach naukowych: technicznej, ekonomicznej, pedagogicznej i artystycznej. Główne kierunki działalności naukowej oraz badawczej ściśle powiązane są z potrzebami regionu i ukierunkowane na szkolenie kadr dla lokalnej gospodarki.

Dzięki realizacji projektu pn. „e-Politechnika – elektroniczna platforma komunikacji Politechniki Radomskiej ze społecznością regionu” możliwe będzie rozwijanie, na szerszą niż dotychczas skalę, współpracy z otoczeniem gospodarczym i społecznym w zakresie rozwoju lokalnego przemysłu.

Przedmiotowa inwestycja stanowi także odpowiedź na istniejące problemy i potrzeby Uczelni związane z efektywną obsługą studentów.

Planowany termin realizacji projektu to okres obejmujący 12 miesięcy (styczeń 2011–grudzień 2011). W tym czasie Politechnika dokona zakupu oraz wdrożenia infrastruktury informatycznej o wartości 2 267 980,00 zł (komputerów oraz serwerów), dzięki której utworzony zostanie Portal Wykładowcy, e-Uczelnia, e-Dzianat, e-Biblioteka, e-Rekrutacja, System Zarządzania Jakością oraz Publiczne Punkty Dostępu do Internetu, jak również rozwiązania Business Intelligence.

Portal Wykładowcy będzie stanowić wirtualną platformę edukacyjną, która umożliwi studentom kontakt z wykładowcami,

m.in. w formie czatu/forum dyskusyjnego. Udostępniane będą na nim także materiały z wykładów i ćwiczeń.

e-Uczelnia to portal internetowy zapewniający obsługę „back office” i „front office”. Część „back office” pozwoli na przepływ dokumentów pomiędzy pracownikami. System ten będzie obsługiwał również elektroniczną legitymację studencką. Część „front office” pozwoli na publikację określonych treści na łamach portalu Uczelni. Serwisem zarządzać będą studenci, pracownicy i sympatycy uczelni.

e-Dzianat to portal, który umożliwi studentom załatwianie spraw studenckich on-line. Zapewni on obsługę dziekanatu w zakresie danych m.in. o studentach, kadrze, przedmiotach, zajęciach, rozliczeniach, ocenach i planach zajęć.

e-Biblioteka to system, który umożliwi studentom korzystanie z biblioteki przez Internet. Zapewni on dostęp do zasobów biblioteki głównej i bibliotek wydziałowych. Do dyspozycji czytelników będą tutaj publikacje naukowe, czasopisma i książki on-line.

e-Rekrutacja to system, który umożliwi pełne prowadzenie rekrutacji na studia w formie elektronicznej. Kandydaci znajdą tutaj wydruki zaświadczeń i raportów, zautomatyzowane rankingi i oceny kandydatów.

Business Intelligence, czyli hurtownie danych pozwolą na kompleksową kontrolę kosztów kształcenia, terminów wnoszenia opłat, wysokości udzielanych ulg.

System Zarządzania Jakością pozwoli na ciągłe monitorowanie procesów zachodzących wewnątrz uczelni, co z kolei pozwoli na zasilanie hurtowni danych systemu Business Intelligence. Ponadto wspomże procesy ciągłego doskonalenia pracy uczelni.

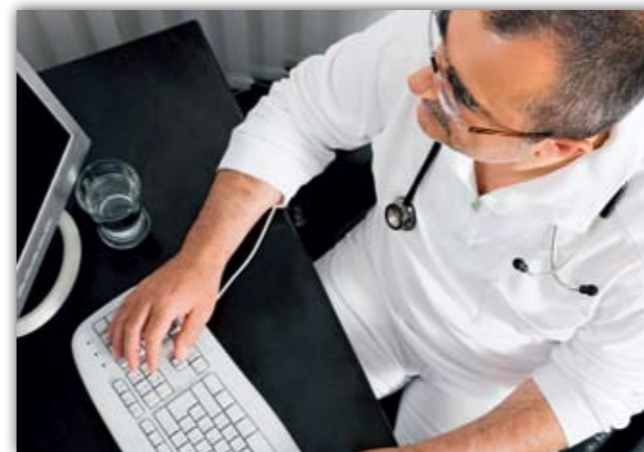
Publiczne Punkty Dostępu do Internetu będą pełniły funkcje informacyjno-usługowe dla studentów, interesantów i pracowników Politechniki w dostępnych dla nich obiektach Uczelni. Będą oni mogli skorzystać zarówno z bezprzewodowej sieci internetowej, jak i z terminali multimedialnych, czyli tzw. Infokiosków.

Dzięki Działaniu 2.2 Rozwój e-usług RPO WM, Politechnika Radomska zwiększy swoją konkurencyjność, poprawi efektywność i jakość kształcenia. Będzie mogła szybciej reagować na zmiany wynikające z wewnętrznych potrzeb otoczenia. Przyjęta przez Uczelnię strategia stanowi również podstawową determinantę budowy społeczeństwa informacyjnego, w którym instytucje edukacyjne odgrywają szczególną rolę.

ZMIANY W SYSTEMIE INFORMATYCZNYM SZPZLO WARSZAWA-BRÓDNO

Tekst: SZPZLO W-B

Informatyzacja placówek ochrony zdrowia, w tym wdrożenie elektronicznej dokumentacji medycznej, jest jednym z ważniejszych wyzwań przed jakim stają osoby zarządzające placówkami medycznymi.



Z jednej strony wszyscy dostrzegają zalety informatyzacji i rozumieją jej nieuchronność, z drugiej – wysoki koszt tego typu przedsięwzięć, zwłaszcza w opiece zdrowotnej, gdzie mamy do czynienia z danymi wrażliwymi, powoduje, że na ich zrealizowanie we własnym zakresie stać tylko nielicznych. Skorzystanie ze środków unijnych wydaje się często jedynym możliwym rozwiązaniem.

Taką możliwość w 100% wykorzystał Samodzielny Zespół Publicznych Zakładów Lecznictwa Otwartego Warszawa-Bródno, który realizuje projekt pn. „Integracja 5 jednostek medycznych, wdrożenie platformy interaktywnej, wprowadzenie e-usług medycznych dla ludności oraz z informatyzowanie SZPZLO Warszawa-Bródno” w ramach Działania 2.2 „Rozwój e-usług” Regionalnego Programu Operacyjnego Województwa Mazowieckiego na lata 2007–2013.

Celem przedsięwzięcia wartego 1 626 748 PLN jest podniesienie jakości procesu leczenia pacjentów, jak również poprawa i uproszczenie kontaktów z pacjentem, ułatwienie współpracy z innymi jednostkami oraz racjonalizacja kosztów dzięki usprawnieniu procesów zarządzających. Realizacja przedmiotowego projektu stanowi wypadkową potrzeby ciągłego doskonalenia, jak również podnoszenia jakości świadczonych usług. Opieka medyczna jako system organizacyjny, wymaga specyficznych metod i narzędzi do jego zarządzania

SZPZLO Warszawa-Bródno podpisał umowę z Mazowiecką Jednostką Wdrażania Programów Unijnych (MJWPU), działającą w imieniu Województwa Mazowieckiego w dniu 24.03.2010 r. Dzięki środkom Europejskiego Funduszu Rozwoju Regionalnego, poszczególne jednostki organizacyjne SZPZLO Warszawa-Bródno zostaną scalone w jeden spójny system informatyczny. Zostanie wdrożona wirtualna przychodnia świadcząca e-usługi medyczne dla obywateli, wprowadzone zostaną usługi on-line, zostaną z informatyzowane zarówno procesy administracyjne jak i medyczne w jednostce. Projekt jest realizowany w 5 lokalizacjach, w których SZPZLO Warszawa-Bródno prowadzi swoją działalność:

- Przychodnia Rejonowo-Specjalistyczna, ul. Łojewska 6,
- Przychodnia Internistyczno-Pediatryczna, ul. Tykocińska 32/34,
- Przychodnia Rejonowo-Specjalistyczna, ul. Rembielińska 8,
- Poradnia dla Dzieci, ul. Majowa 4,
- Przychodnia Rejonowo-Specjalistyczna, ul. Poborzańska 6.

W wyniku przeprowadzonych postępowań przetargowych zostały podpisane umowy z wykonawcami na realizację poszczególnych zadań w/w projektu. Obecnie został dostarczony częściowo sprzęt komputerowy i zainstalowany w gabinetach lekarskich. Budynek przy ul. Łojewskiej 6 został okablowany w sieć logiczną łącznie z odpowiednio uzbrojoną serwerownią.

We wrześniu dostarczono skanery do archiwizacji dokumentacji medycznej pacjentów, rozpoczął się także etap wdrażania systemu informatycznego dla części białej pn. „Medicus On-Line”. Jest to aplikacja obejmująca kompleksowo część „białą” w placówkach medycznych – szpitalach i przychodniach, gwarantuje skuteczne rozliczenia z NFZ, sprawdziła się już w ponad 30 rozmaitych wdrożeniach w całym kraju. Dzięki temu, że system jest prosty w obsłudze - pomaga oszczędzać czas zarówno pracowników przychodni, jak również pacjentów. Dzięki zastosowaniu nowoczesnych technologii internetowych możliwe będzie jego szybkie wdrożenie. Na wizytę do lekarza będzie można zapisać się przez Internet. Informacje o zrealizowanych i planowanych świadczeniach medycznych będą dostępne on-line. Pacjenci zyskają możliwość umawiania się on-line na wizyty w poradniach. Poradnie drogą elektroniczną lub za pomocą sms będą przypominać pacjentom o terminie wizyty, zmianach terminu oraz rezygnacji. Lekarze będą mieli komputerowy wgląd w historię choroby pacjentów. Oznacza to, że wybierając się na wizytę do specjalisty, nie trzeba będzie pamiętać o zabraniu ze sobą wyników badań czy zdjęć rentgenowskich. Lekarz będzie mógł je odnaleźć w systemie informatycznym. Jednocześnie lekarze będą mogli prowadzić dokumentację medyczną w formie elektronicznej, wystawiać skierowania oraz recepty. Wyniki badań będą widoczne dla lekarza bezpośrednio po ich wykonaniu przez pracownię.

W kolejnym etapie realizacji projektu część administracyjna zostanie wyposażona w niezbędne elastyczne narzędzia analityczne, które posłużą kierownictwu jednostki na wykorzystanie zgromadzonych w systemie danych, mających istotny wpływ na zarządzanie finansami. Zostanie również wdrożony system Rejestracji Czasu Pracy. Każdy pracownik będzie wyposażony w kartę magnetyczną rejestrującą czas przyścia do pracy i wyjścia z pracy za pomocą rejestratorów. Będzie możliwe rozliczenie czasu pracy każdego pracownika zgodnie z aktualnymi przepisami prawa pracy.

Widzimy więc, że wdrożenie nowoczesnych rozwiązań informatycznych i telemedycznych to nie tylko szansa na usprawnienie pracy placówek opieki zdrowotnej, lecz także poprawa skuteczności i efektywności służby zdrowia. Informatyzacja niesie ze sobą wymierne korzyści ekonomiczne oraz społeczne.

PARTNERZY POLICJA I MIESZKAŃCY CZ. 2

Tekst i Foto: Zespół Funduszy Pomocowych Komendy Wojewódzkiej Policji zs. w Radomiu, Redakcja



Effektem zdiagnozowanych problemów, o których pisaliśmy w poprzednim numerze biuletynu „Fundusze Europejskie” było sprecyzowanie głównego celu projektu, zgodnego z celami źródła dofinansowania, czyli Regionalnego Programu Operacyjnego Województwa Mazowieckiego. Cel ten określiliśmy jako „wykorzystanie nowoczesnych technologii teleinformatycznych sprzyjających ułatwieniu kontaktu z policją oraz wpływających na bezpieczeństwo obywateli”. Wyzaczyliśmy także następujące cele szczegółowe projektu:

- zapewnienie szerokopasmowego dostępu do INTERNETU dla jednostek policji garnizonu mazowieckiego,
- stworzenie efektywnego i centralnego systemu zarządzania i taryfikacji wszystkich central eksploatowanych w jednostkach garnizonu mazowieckiego,
- stworzenie dostępu do INTERNETU dla mieszkańców.

Powysze cele doskonale wpisały się w Priorytet II RPO WM Przyspieszenie e-rozwoju Mazowsza, Działanie 2.2. Rozwój e-usług, który ma za zadanie budowę społeczeństwa informacyjnego na Mazowszu, w tym przeciwdziałanie wykluczeniu informacyjnemu oraz rozwój e-usług dla obywateli. Istotą naszego projektu zawarliśmy w jego tytule, który brzmi: „Rozwój infrastruktury teleinformatycznej i e- usług w policji mazowieckiej”.

Przy współpracy z Wydziałem Informatyki i Łączności Komendy Wojewódzkiej Policji zs. w Radomiu określiliśmy stan potrzeb i wizję przyszłości informatycznej, jaką uzyskamy dzięki wsparciu Europejskiego Funduszu Rozwoju Regionalnego. Wyłoniliśmy też wykonawcę studium wykonalności projektu.

Główne założenia projektu obejmowały:

- budowę i wdrożenie systemu centralnego nadzoru central MATRA,
- rozbudowę szerokopasmowego dostępu z wojewódzkich węzłów dostępowych do sieci INTERNET dla jednostek policji garnizonu mazowieckiego,
- budowę bezpiecznego systemu transmisji danych,
- stworzenie informatycznych, profesjonalnych stanowisk pracy, budowę systemu Infokiosków – źródeł informacji dla obywateli o bezpieczeństwie i porządku publicznym.

Obszarowo projekt pokrywał aż 28 powiatów, czyli teren garnizonu mazowieckiego. Aby uniknąć zdiagnozowanego w projekcie ryzyka – trudności w wyłonieniu wykonawców i tym samym opóźnień w realizacji projektu przewidzieliśmy prze-

prowadzenie czterech postępowań przetargowych z precyzyjnie określonymi zapisami w Specyfikacji Istotnych Warunków Zamówienia. Całkowity budżet projektu wyznaczony został na poziomie 1 723 000 zł, z czego dofinansowanie unijne (85% kosztów kwalifikowanych) – na kwotę 1 464 550 zł.

Warto podkreślić, że na podstawie złożonej uprzednio fizyki projektowej, nasz projekt uzyskał status indywidualnego i został umieszczony w indykatywnym wykazie projektów kluczowych dla RPO WM. Stanowiło to jednocześnie wyraz jego strategicznego charakteru i podkreślało wagę w przyczynieniu się do rozwoju Mazowsza.

MOTYWACJE – CO CHCIELIŚMY OSIĄGNĄĆ?

Aby dościsnąć wymagania społeczeństwa informacyjnego oraz przyczynić się do stworzenia administracji i jednostek użyteczności publicznej przyjaznych dla obywateli, chcieliśmy zapewnić obywatelom powszechny dostęp do informacji o bezpieczeństwie i porządku publicznym za pomocą informacji zawartych w serwisie WWW mazowieckiej policji. Istniejąca strona internetowa stanie się źródłem informacji o działaniach Policji oraz da możliwość kontaktowania się z nami z pośrednictwem e-maili. Dzięki temu obywatele uzyskają także możliwość współuczestniczenia w akcjach prowadzonych przez policję (np. Zgłoś Korupcję, Szara Strefa, Społeczne Patrole itp.) poprzez przekazywanie sugestii, uwag i zgłoszeń przyczyniających się do zwiększenia bezpieczeństwa w regionie. System Infokiosków będzie jednym z elementów promowania komunikacji elektronicznej między obywatelem a urzędem oraz punktem darmowego dostępu do INTERNETU. W efekcie realizacji projektu nastąpi rozbudowa regionalnej infrastruktury społeczeństwa informacyjnego i infrastruktury teleinformatycznej w województwie mazowieckim. Każdy użytkownik systemu, czyli jednostki organizacyjne policji na terenie województwa mazowieckiego, zostaną wyposażone w stanowiska komputerowe, a w głównym wejściu do budynków KMP, KPP, KWP oraz w komisariacie policji w Pionkach udostępnione zostaną bezpłatne punkty dostępu do INTERNETU (Infokioski).

Umowa o dofinansowanie projektu podpisana została 18 grudnia 2009 r. Pozostało nam najtrudniejsze zadanie – zrealizować przedsięwzięcie i osiągnąć wskaźniki projektowe...



KONTROLA PROJEKTÓW

Tekst: Redakcja

W poprzednim numerze pisaliśmy o obowiązkach beneficjentów związanych z kontrolą oraz o tym, jak należy się do niej przygotować. W tym numerze szerzej przedstawimy opis kontroli prowadzonej przed podpisaniem umowy o dofinansowanie.

W ramach konkursów nieobjętych zasadami pomocy publicznej możliwe jest składanie wniosków na projekty w pełni zrealizowane bądź też mocno zaawansowane, np. po rozstrzygniętych postępowaniach o zamówienie publiczne. Takie rozwiązania są możliwe dzięki temu, iż okres kwalifikowalności wydatków rozpoczyna się od 1 stycznia 2007 roku.

Kwalifikowalność wydatków dla projektów realizowanych w ramach Regionalnego Programu Operacyjnego Województwa Mazowieckiego 2007–2013 została określona w Zasadach kwalifikowania wydatków w ramach Regionalnego Programu Operacyjnego Województwa Mazowieckiego 2007–2013 (Zasady). Zgodnie z zaleceniami Ministerstwa Rozwoju Regionalnego, kontrole mogą być prowadzone na podstawie oświadczenia o poddaniu się kontroli, które beneficjent jest zobowiązany złożyć w ramach wniosku o dofinansowanie (po wyłonieniu projektu do dofinansowania kontrola może być prowadzona bezpośrednio na podstawie art. 35e ust. 2 ustawy o zasadach prowadzenia polityki rozwoju).

Weryfikacja prawidłowości zakwalifikowania wydatków przez beneficjenta prowadzona jest na etapie przed podpisaniem umowy o dofinansowanie i dokonywana jest na podstawie przedłożonego przez Beneficjenta zestawienia wydatków, które zostaną po podpisaniu umowy o dofinansowanie przedstawione we wniosku o płatność jako koszt do refundacji. Elementem, który obligatoryjnie podlega kontroli przed podpisaniem umowy o dofinansowanie są także zamówienia publiczne.

Zamówienia publiczne są obszarem, w którym najczęściej dochodzi do nieprawidłowości, skutkujących uznaniem wydatków za częściowo lub też całkowicie niekwalifikowalne. W odniesieniu do konkretnych rodzajów naruszeń prawa zamówień publicznych Komisja Europejska opracowała w 2007 roku „Wytyczne do określania korekt finansowych nakładanych na wydatki ponoszone z funduszy strukturalnych i Funduszu Spójności w przypadku naruszenia przepisów prawa zamówień publicznych” (dalej: Wytyczne KE). Dokument ten adresowany jest do służb KE przeprowadzających kontrole w państwach członkowskich i określa procentowe wielkości korekt finansowych.

Dla ułatwienia stosowania przedmiotowych wytycznych Ministerstwo Rozwoju Regionalnego opracowało dokument pt.: „Wymierzanie korekt finansowych za naruszenia prawa zamówień publicznych związane z realizacją projektów współfinansowanych ze środków funduszy UE” (tzw. taryfikator). Jednak dokument ten, jako instrukcja naliczania wysokości kar, nie jest umocowany prawnie, tj. ani w formie rozporządzenia, ani w formie ustawy. Ministerstwo Rozwoju Regionalnego informuje, że jest to wyłącznie dokument pomocniczy, wydany w celu

ustalania zasad wymierzania korekt finansowych, a jego podstawą prawną jest Rozporządzenie Komisji (WE) nr 448/2001 w sprawie procedury dokonywania korekt finansowych pomocy udzielanej w ramach funduszy strukturalnych.

Taryfikator określa m.in.:

- liberalne podejście – zaproponowane wielkości korekt finansowych odpowiadają najniższemu poziomowi korekt zawartym w Wytycznych KE,
- katalog naruszeń jest szerszy oraz dostosowany do specyfiki krajowego systemu udzielania zamówień publicznych,
- w przypadku wykrycia 2 lub większej liczby naruszeń zasad zamówień publicznych należy zastosować korektę o najwyższej wartości procentowej.

Przy ustalaniu korekt finansowych brane są pod uwagę rodzaj lub stopień naruszenia oraz skutki finansowe dla wydatków ze środków funduszy UE. Wysokość korekty powinna odpowiadać wysokości ustalonej szkody. Wysokość szkody ustala się w oparciu o metodę dyferencyjną oraz wskaźnikową.

PRZYKŁADOWE WYSOKOŚCI KOREKT FINANSOWYCH

W taryfikatorze określony został przedział procentowy korekt dotyczący konkretnych nieprawidłowości.

1. W% – 100%

- bezprawne udzielenie zamówienia w trybie negocjacji bez ogłoszenia lub w trybie z wolnej ręki;
- udzielenie zamówień dodatkowych lub uzupełniających o wartości przekraczającej 50% wartości zamówienia realizowanego w odniesieniu do usług lub robót budowlanych.

2. W% – 10% (prowadzenie negocjacji dotyczących treści oferty, np. dokonywanie w toku badania i oceny ofert zmian w treści oferty w drodze negocjacji między zamawiającym a wykonawcą, z wyłączeniem wyjaśnień dotyczących treści złożonych ofert oraz poprawiania w tekście oferty oczywistych omyłek pisarskich i omyłek rachunkowych w obliczeniu ceny).

3. W% – 5%

- brak w ogłoszeniu albo w specyfikacji istotnych warunków zamówienia pełnej informacji o warunkach udziału w postępowaniu, żądanych dokumentach lub kryteriach oceny ofert;
- żądanie dokumentów/oświadczeń, które nie są niezbędne do przeprowadzenia postępowania.

4. W% – 2% (niedopełnienie obowiązku przekazania ogłoszenia o udzieleniu zamówienia Urzędowi Oficjalnych Publikacji Wspólnot Europejskich).

W tekście wykorzystano fragmenty artykułu Pani Renaty Maciejczak, redaktora „Gazety Samorządu i Administracji”.

DZIAŁANIE 1.6

WSPIERANIE POWIĄZAŃ KOOPERACYJNYCH O ZNACZENIU REGIONALNYM RPO WM 2007-2013

Tekst: Redakcja

Celem niniejszego tekstu jest przedstawienie zasad wykorzystania funduszy unijnych przeznaczonych na tworzenie tzw. inicjatyw klastrowych w ramach Regionalnego Programu Operacyjnego Województwa Mazowieckiego 2007-2013.

Jest to szczególne Działanie, ukierunkowane na zwiększenie innowacyjności gospodarki regionalnej, oparte o nieznanne dotychczas w Polsce możliwości współpracy pomiędzy przedsiębiorstwami. Działanie 1.6 „Wspieranie powiązań kooperacyjnych o znaczeniu regionalnym” stawia przed wnioskodawcami ambitne zadanie przygotowania innowacyjnego projektu polegającego na stworzeniu biznesowego porozumienia pomiędzy firmami z określonej branży. Wśród przedsiębiorców można zauważyć brak powszechnej świadomości odnoszącej się do definicji i założeń działalności klastra, który potencjalnie może stanowić możliwość zwiększenia konkurencyjności firmy.

DEFINICJE KLASTRA

Według M. Portera klastry są geograficznym skupiskiem wzajemnie powiązanych firm, jednostek naukowych, wyspecjalizowanych dostawców, jednostek świadczących usługi, firm działających w pokrewnych sektorach i związanych z nimi instytucji w poszczególnych dziedzinach, konkurujących między sobą, ale również współpracujących. Jednocześnie P. Doeringer oraz D. Tekla przedstawiają klastry jako koncentrację sektorów przemysłu, które dzięki wspólnej lokalizacji na danym obszarze osiągają wyższy poziom wydajności. Jak widać z powyższych założeń – klastry ma na celu stymulowanie działalności innowacyjnej poprzez promowanie intensywnych kontaktów, korzystanie ze wspólnego zaplecza technicznego, wymianę wiedzy i doświadczenia. Takie działania jawnie przyczyniają się do zwiększonego transferu technologii oraz wzmocnionych działań informacyjnych mających na celu utworzenie trwałej sieci powiązań pomiędzy przedsiębiorcami. Klastry posiadają swojego koordynatora, czyli instytucję stworzoną do reprezentowania członków klastra na zewnątrz, wskazywanie interesów biznesowych członków oraz zarządzania relacjami. Do najważniejszych cech klastra zalicza się więc:

- Koncentrację przestrzenną, czyli odpowiednio bliskie położenie;
- Pokrewieństwo sektorowe odnoszące się do technologii, klientów lub dostawców;
- Możliwość współpracy z sektorem publicznym, w szczególności jednostkami naukowymi;
- Dobrowolność przynależności, gdzie powiązania mają charakter nieformalny, a członkowie zachowują swoją niezależność.

DZIAŁANIE 1.6 RPO WM – PODSTAWOWE ZAŁOŻENIA

Celem Działania 1.6 jest rozwój sieci powiązań gospodarczych poprzez wspieranie powstawania i rozwoju klastrów oraz powiązań kooperacyjnych między przedsiębiorstwami a sferą B+R. Działanie 1.6 wspiera m.in. projekty mające na celu przygotowanie wspólnego produktu lub usługi i ich wprowadzenie

na rynek. Projekty muszą zostać zakończone najpóźniej do 31 grudnia 2013 r.

W ramach Działania 1.6 można realizować następujące projekty:

- Rozwój i tworzenie klastrów o charakterze regionalnym;
- Doradztwo z zakresu opracowania planów rozwoju klastra;
- Wspieranie działalności podmiotów prowadzących klastry;
- Działania promocyjne klastra w celu pozyskania nowych przedsiębiorstw do udziału w klastrze;
- Wdrażanie i komercjalizacja technologii produktów innowacyjnych.

Jednym z celów klastra powinno być dokonanie ekspansji rynkowej, co oznacza, że liczba podmiotów tworzących klastry będzie mogła ulec zwiększeniu i w dalszej perspektywie rozwijać współpracę w zakresie B + R. Dofinansowanie mogą otrzymać podmioty prowadzące powiązania kooperacyjne o charakterze regionalnym, zarówno już istniejące, jak i dopiero zamierzające powstać. Podmiotami uprawnionymi do złożenia wniosku będą koordynatorzy powiązania kooperacyjnego, które musi posiadać osobowość prawną. Aby otrzymać dofinansowanie koordynator klastry powinien dysponować co najmniej 5 przedsiębiorcami, którzy współpracować będą z instytucjami sfery B + R. Ciekawy jest fakt, że taka współpraca może nastąpić również z zagranicznymi jednostkami naukowymi.

Kolejnym wymaganiem stawianym przed Wnioskodawcami jest warunek, że minimum 50%, ale nie mniej niż 5 podmiotów funkcjonujących w ramach klastra musi posiadać siedzibę na terenie województwa mazowieckiego. W przypadku, gdy potencjalny beneficjent ubiega się o dofinansowanie na utworzenie klastra, w momencie składania wniosku powinien dołączyć list instytucyj stanowiący podstawę dalszej współpracy koordynatora oraz podmiotów będących w powiązaniu kooperacyjnym. Dopiero przy podpisaniu umowy o dofinansowanie konieczne będzie formalne posiadanie umowy klastra. Ponadto wprowadzono pewne wymogi dotyczące konieczności uczestnictwa jednostki sfery B + R w powiązaniu kooperacyjnym – przed podpisaniem umowy o dofinansowanie wnioskodawca zobowiązany będzie przedłożyć umowę podpisaną z instytucją sfery B + R. Należy pamiętać o tym, że maksymalna wartość projektu nie może przekroczyć 8 mln PLN, a jednocześnie wysokość wkładu własnego będzie uzależniona od występowania pomocy publicznej. Projekty nieobjęte pomocą publiczną będą mogły otrzymać dofinansowanie nawet do wartości 85 % kosztów kwalifikowanych. W przypadku występowania pomocy publicznej poziom dofinansowania będzie uzależniony od miejsca realizacji inwestycji i będzie zgodny z zasadami regionalnej pomocy inwestycyjnej. Kryteria merytoryczne szczegółowe kładą nacisk na takie elementy jak:

- Współpraca klastra z organizacjami badawczo-rozwojowymi lub szkołami wyższymi;
- Większa liczba przedsiębiorstw w ramach powiązania klastrowego – najwięcej punktów mogą otrzymać te projekty, w których występuje co najmniej 7 przedsiębiorstw;
- Liczba utworzonych miejsc pracy – wnioskodawca otrzymuje 2 punkty za każde stworzone miejsce pracy (maksymalnie można otrzymać 10 punktów);
- Tworzenie klastrów, które umożliwiają wdrożenie co najmniej 4 produktów lub usług;
- Wdrożenie nowych technologii nabytych w ramach klastra w wyniku wspólnej kooperacji;
- Doświadczenie wnioskodawcy w zakresie zarządzania powiązaniem kooperacyjnym.

OGŁOSZENIE KONKURSU

Konkurs został ogłoszony 30 września 2010 r. i ma charakter konkursu otwartego bez preselekcji. Oznacza to, że można składać wnioski w trybie ciągłym aż do wyczerpania alokacji. Zapraszamy do zapoznania się z Dokumentacją Konkursową dostępną na stronie www.mazowia.eu.

Promocja klastrów

Tekst: Redakcja

W dniu 24 września 2010 r. w Warszawie odbyła się konferencja „Klastry – konkurencja czy szansa współpracy” organizowana przez Departament Strategii i Rozwoju Regionalnego Urzędu Marszałkowskiego Województwa Mazowieckiego.

Prelegenci gwarantowali uzyskanie odpowiedzi na pytania jak należy rozwijać współpracę wśród mazowieckich przedsiębiorstw oraz jakie są perspektywy dla poszczególnych sektorów gospodarki.



Celem tego spotkania było przedstawienie możliwości zwiększenia konkurencyjności przedsiębiorstw poprzez uczestnictwo w organizacjach klastrowych. Klastry są definiowane jako skupiska geograficznie powiązanych firm z danej branży, współpracujących ze sobą oraz jednostkami naukowymi, a także dostawcami czy dostarczycielami specjalistycznych usług dla danego sektora. Porozumienie klastrowe, zarządzane przez animatora oraz działające w określonej strukturze prawnej (stowarzyszenie, fundacja, spółka z o.o.) tworzy się w celu osiągnięcia lepszych wyników finansowych wykorzystując wspólną promocję, informację czy też korzystanie ze wspólnego zaplecza technicznego. Konferencja została zorganizowana w celu promocji tego typu kooperacji wśród przedsiębiorstw z regionu Mazowsza. Prelegenci posiadający doświadczenie praktyczne w organizowaniu klastrów oraz ocenie ich działalności gwarantowali uzyskanie odpowiedzi na pytania czy należy rozwijać tego typu współpracę wśród mazowieckich przedsiębiorstw oraz jakie są perspektywy dla poszczególnych sektorów gospodarki.

Po powitaniu gości i wprowadzeniu dokonanym przez Pana Mariusza Frankowskiego, Dyrektora Departamentu Strategii i Rozwoju Regionalnego, nastąpiła część merytoryczna. Pierwszy wykład wygłosiła Pani Grażyna Buczyńska z Zespołu Innowacji i Technologii w Polskiej Agencji Rozwoju Przedsiębiorczości, która przedstawiła działania prowadzone przez Agencję na rzecz inicjatyw klastrowych. Omówione zostały zakończone już działania pilotażowe, szkolenia, konferencje oraz wydane publikacje, a także obecnie prowadzone inicjatywy przez PARP, ze szczególnym uwzględnieniem Działania 5.1 Programu Operacyjnego Innowacyjna Gospodarka „Wspieranie powiązań kooperacyjnych o znaczeniu ponadregionalnym”. Bardzo interesującą częścią spotkania

była prezentacja Pana Andrzeja Rybki, Dyrektora Stowarzyszenia Grupy Przedsiębiorców Przemysłu Lotniczego „Dolina Lotnicza”, który przedstawił dobre praktyki wzorowo rozwijającego się klastra „Dolina Lotnicza” mającego siedzibę w Rzeszowie. Następnie dr Arkadiusz Kowalski przedstawił perspektywę rozwoju klastrów we współczesnej gospodarce, ze szczególnym uwzględnieniem rozwoju Mazowsza. Wskazał także na konieczność internacjonalizacji inicjatyw klastrowych jako nowego etapu rozwoju klasteringu w Polsce. Na zakończenie Pan Karol Ciborowski – Wydział Zarządzania Realizacją RPO WM Departamentu Strategii i Rozwoju Regionalnego w Urzędzie Marszałkowskim wygłosił wykład dotyczący wsparcia działalności i tworzenia klastrów w ramach Regionalnego Programu Operacyjnego Województwa Mazowieckiego 2007-2013. Zostały omówione szczegółowo zasady Działania 1.6 „Wspieranie powiązań kooperacyjnych o znaczeniu regionalnym” oraz wskazane możliwości skutecznego aplikowania.

Konferencja odpowiedziała na pewno na wiele pytań, które zadają sobie osoby prowadzące lub mające zamiar stać się koordynatorami klastrów. Przede wszystkim organizatorzy i wykładowcy wskazali na zasadność i opłacalność tworzenia organizacji klastrowych oraz przedstawili obecne trendy w rozwoju takich organizacji na świecie. Podkreślano, że najważniejszymi elementami dla działalności klastrów jest ich finansowanie, dostęp do zasobów ludzkich, inicjowanie działalności innowacyjnej oraz przyciąganie kolejnych uczestników organizacji klastrowej. Niezwykle istotną rolę odgrywa także baza stworzona dla koordynatora, jego relacje międzynarodowe oraz współdziałanie z samorządami terytorialnymi. Mamy nadzieję, że konferencja zapoczątkuje dynamicniejszy rozwój klastrów na Mazowszu, które posiadają ogromny potencjał rozwojowy.



Rewitalizacja w Warszawie

Rozmowa z Moniką Krzemieniewską z Wydziału Rewitalizacji Urzędu m.st. Warszawy

Jakie zagadnienia priorytetowe obejmuje Lokalny Program Rewitalizacji na lata 2005–2013?

Program rewitalizacji został opracowany i przyjęty jako wieloletni program działań w sferze przestrzeni, urządzeń technicznych, społeczeństwa i gospodarki zmierzający do wyprowadzenia obszaru z sytuacji kryzysowej oraz stworzenie warunków do dalszego rozwoju obszaru; samo pojęcie rewitalizacji w ujęciu LPR oznacza proces zmian przestrzennych, technicznych, społecznych i gospodarczych podjętych w interesie publicznym, których celem jest wyprowadzenie obszaru z sytuacji kryzysowej, przywrócenie mu dawnych funkcji bądź znalezienie nowych funkcji oraz stworzenie warunków do jego dalszego rozwoju z wykorzystaniem jego cech endogenicznych. Cele strategiczne LPR to: Cel I Ożywienie społeczno-gospodarcze poprzez podniesienie jakości przestrzeni publicznej, zgodnie z zasadami tadu przestrzennego i estetyki oraz promowanie przedsiębiorczości. Cel ten może być realizowany poprzez m.in. takie działania jak porządkowanie „starej tkanki” urbanistycznej poprzez odpowiednie zagospodarowanie pustych przestrzeni w harmonii z otoczeniem, pielęgnacja zieleni parkowej i przyulicznej mająca na celu podniesienie estetyki na obszarze rewitalizowanym i/lub wprowadzenie monitoringu na tych terenach, ;modernizacja, remont, rozbudowa istniejącej substancji mieszkaniowej oraz budynków użytkowości publicznej. Cel II Rozwój turystyki i kultury w oparciu o zasoby dziedzictwa kulturowego, który może być realizowany w takich działaniach jak np. odnowa zasobów dziedzictwa kulturowego, w tym parki miejskie; ratowanie zagrożonych obiektów małej architektury, pomniki historii, pomniki przyrody, poprawa stanu zagrożonych obiektów o wartości zabytkowej. Cel III Zwiększenie bezpieczeństwa mieszkańców oraz poprawa możliwości komunikacyjnych wewnątrz osiedli. Cel ten może być realizowany m.in. poprzez zwiększenie liczby oraz poprawę funkcjonowania ciągów komunikacyjnych wewnątrz osiedli, rekultywację i/lub odnowę terenów międzyosiedlowych czy wprowadzenie systemu monitoringu i/lub budowę (remont) oświetlenia na obszarach o zwiększonej przestępczości. Cel IV Integracja mieszkańców, zapobieganie i przeciwdziałanie wykluczeniu społecznemu – realizowany w takich działaniach jak np. wzmacnianie poczucia tożsamości mieszkańców na rewitalizowanym obszarze, reorientacja w zakresie rynku pracy dla osób bezrobotnych, zagrożonych bezrobociem oraz mających trudności ze znalezieniem pracy oraz inne. Należy podkreślić, że priorytetem jest wyprowadzenie wyznaczonych obszarów miasta stołecznego Warszawy z kryzysu i temu jest przyporządkowana misja, cele i działania Lokalnego Programu Rewitalizacji.

Które dzielnice warszawskie biorą udział w programie?

W programie aktualnie bierze udział 15 dzielnic Warszawy. Są to Bemowo, Bielany, Mokotów, Ochota, Praga Południe, Praga Północ, Rembertów, Śródmieście, Targówek, Ursus, Wawer, Wesoła, Włochy, Wola, Żoliborz. Procesem rewitalizacji objęto ponad 11% powierzchni stolicy, na którym to obszarze zamieszkuje blisko 32% ludności miasta. Lokalny Program Rewitalizacji składa się obecnie z 57 projektów dzielnicowych oraz 73 projektów beneficjentów zewnętrznych. Grupę beneficjentów zewnętrznych w przeważającej ilości (73%) stanowią wspólnoty

i spółdzielnie mieszkaniowe, choć są wśród nich także stowarzyszenia czy parafie.

Jak znaleźć się w Programie Rewitalizacji?

Na naszej stronie internetowej www.um.warszawa.pl/rewitalizacja zawarliśmy i opisaliśmy tę procedurę w 5 krokach. Pierwszym jest określenie, czy projekt, który potencjalny beneficjent zamierza zrealizować, wpisuje się w obszar kryzysowy w danej dzielnicy. Dlatego należy zacząć od zapoznania się z Dzielnicowymi Programami Rewitalizacji, szczególnie częścią dotyczącą wyznaczonego obszaru kryzysowego. Każda z dzielnic Warszawy, która znajduje się w LPR, ma wyznaczony obszar lub obszary kryzysowe.

Jakie elementy są brane pod uwagę?

Podstawą wyznaczenie obszaru jest krytyczna analiza wyników badań i analiz przeprowadzonych dla potrzeb dzielnicowych mikroprogramów rewitalizacji z uwzględnieniem poziomu: bezrobocia, ubóstwa oraz trudnych warunków mieszkaniowych, przestępczości, wykształcenia mieszkańców, przedsiębiorczości mieszkańców, degradacji technicznej infrastruktury i budynków, zanieczyszczenia środowiska naturalnego. Każdy z tych obszarów jest konsultowany ze społecznością lokalną podczas przeprowadzanych przez Dzielnice konsultacji społecznych.

Krok drugi?

Jeżeli potencjalny beneficjent uzna, że jego projekt znajduje się w wyznaczonym w danej dzielnicy obszarze kryzysowym powinien skontaktować się z Dzielnicowym Koordynatorem ds. Rewitalizacji w danej dzielnicy. Koordynator sprawdzi, czy proponowany projekt rzeczywiście będzie wpisywał się w wyznaczony kryzysowy obszar i powie, czy jest się beneficjentem uprawnionym do złożenia projektu. Udzieli również niezbędnych informacji na temat tego, jak powinien być przygotowany projekt, aby mógł on być wpisany do Dzielnicowego Mikroprogramu Rewitalizacji. Krok trzeci stanowi skonstruowanie projektu według określonego wzorca, który przedstawia koordynator. Następnym etapem jest przeprowadzenie konsultacji wśród społeczności, której dotyczyć lub z którą związany będzie projekt. Należy zbadać, czy mieszkańcy danego obszaru mają podobne jak beneficjent opinie na temat projektu, jakie mają uwagi, jakie priorytety czy może zaproponują też inne pomysły, które warto wziąć pod uwagę czy wręcz włączyć w projekt. I krok piąty, ostatni, to przedłożenie Koordynatorowi ds. Rewitalizacji w dzielnicy opisu projektu wraz z załączonym wynikiem z konsultacji społecznych. Koordynator umieszcza propozycję projektu w Mikroprogramie Rewitalizacji. W dalszej kolejności Dzielnicowy Mikroprogram Rewitalizacji jest przyjmowany przez Radę Dzielnicy i trafia do zaopiniowania przez Komitet Monitorujący ds. Rewitalizacji. Zaopiniowana pozytywnie aktualizacja Lokalnego Programu Rewitalizacji wraz z dzielnicowymi mikroprogramami zostaje przedłożona do zatwierdzenia Radzie m.st. Warszawy.

Aktualizacja dokonywana jest...

Dwa razy w roku, co daje możliwość włączenia do programu nowych projektów zarówno miejskich, jak i partnerów zewnętrznych. Etap końcowy stanowi śledzenie przez beneficjenta www.

mazowia.eu ogłoszenia Marszałka Województwa Mazowieckiego dotyczącego rozstrzygnięcia konkursu o dofinansowanie projektów z Europejskiego Funduszu Rozwoju Regionalnego lub inne strony internetowe, na których znajdują się ogłoszenia o wynikach konkursów, w których projekt danego beneficjenta brał udział, aby uzyskać dofinansowanie z zewnętrznych środków finansowych.

Realizacja projektów, które są tak bardzo kompleksowe w swoim oddziaływaniu wymaga dużych nakładów finansowych. Jakie zewnętrzne źródła finansowania są planowane przez projektodawców?

Finansowanie projektów jest złożonym procesem. Nie każdy projekt można zrealizować z jednego źródła. Tym samym, podczas tworzenia planu finansowego brane pod uwagę są różne możliwości, które podmioty starają się wykorzystać. Są to fundusze Unii Europejskiej, budżet m.st. Warszawy, budżety właścicieli nieruchomości, budżety Narodowego i Wojewódzkiego Funduszu Ochrony Środowiska i Gospodarki Wodnej, fundusze Konserwatora Zabytków, fundusze Ministerstwa Kultury, kredyty preferencyjne i komercyjne oraz środki prywatne.

Jakie fundusze unijne są brane pod uwagę przez projektodawców?

Głównie Europejski Fundusz Rozwoju Regionalnego a konkretnie Regionalny Program Operacyjny Województwa Mazowieckiego 2007-2013 i Działanie 5.2 Rewitalizacja miast. Celem tego Działania jest poprawa atrakcyjności miast wojewódzkich poprzez kompleksowe działania rewitalizacyjne, które służą ożywieniu społeczno – gospodarczemu terenowi.

Jaka jest szansa na pozyskanie dofinansowania projektu w ramach Regionalnego Programu Operacyjnego Województwa Mazowieckiego 2007-2013?

Sądzę, że duża, trzeba się tylko do takiej możliwości przygotować. Pierwszym krokiem jest umiejscowienie projektu w Lokalnym Programie Rewitalizacji. Jest to podstawowe kryterium formalne i niespełnienie go powoduje odrzucenie złożonego wniosku o dofinansowanie.

Jakie obecnie realizowane projekty rewitalizacji przedstawiłyby Pani bliżej Czytelnikom biuletynu „Fundusze europejskie dla rozwoju Mazowsza”?

Na przykład działania rewitalizacyjne na ulicy Chłodnej. Ochrona dziedzictwa kulturowego oraz jego promocja poprzez renowację Kamienicy „Pod Zegarem” przy ul. Chłodnej 20 w Warszawie, a także stworzenie Centrum Edukacyjno-Informacyjnego „Przystanek pod Zegarem” oraz rewitalizacja budynku przy ul. Elektoralnej 24 wraz z podwórkiem jako uzupełnieniem projektu dzielnicy Wola m. st. Warszawy: rewitalizacja ul. Chłodnej i Elektoralnej. Ulica Chłodna staje się reprezentacyjną częścią Woli, na jej rewitalizację dzielnica przeznaczyła 12 mln złotych. Wykorzystując m.in. zdjęcia przedwojenne ulicy Chłodnej, a także z czasów okupacji, projektanci postanowili odtworzyć przedwojenny charakter tej części miasta. Czy im się to udało? Czy powróci, jak za dawnych lat...? Namawiam wszystkich warszawiaków do spaceru ulicą Chłodną. Bo zachwyłt przeszłością nie stanowi tu jedynie jakiegoś jej reliktu, pietyzmem odtworzonego. Ta ulica żyje dzisiejszym życiem, tętni dzisiejszym nerwem i chyba to właśnie stanowi w tej chwili o jakiejś magii, która tam działa. Chłodna i Elektoralna to ulice, na których najważniejsi są piesi. Ulica Biała wzdłuż pierzei budynku Chłodna 18 zostanie wyłączona z ruchu samochodowego. Powstaną tam ogródki restauracyjne, miejsca do handlu i na kiermasze. W strefie pomiędzy kościołem a arkadami budynku Elektoralna 28, aż do wlotu Białej, mają być organizowane stałe wystawy plenerowe. Istotną częścią działań rewitalizacyjnych jest zaznaczenie miejsca, gdzie stała kiedyś kładka łącząca Małe i Duże getto, na skrzyżowaniu ul. Chłodnej i Żelaznej, jeden z symbolów warszawskiego getta. Na specjalnych

ekranach zawieszonych na słupach wyświetlane będą cienie symbolizujące Żydów przechodzących pomiędzy Małych i Dużym Gettem. Niżej mają być puszczane slajdy z muzyką i zdjęciami z okresu istnienia Getta Warszawskiego.

Podobno wrócą na Chłodną tramwaje konne?

Takie są plany. Wymienione zostają w tym celu tory tramwajowe. Będzie dużo zieleni, jest pięknie odsłonięta bryła kościoła, a stylizowane na lata dwudzieste XX wieku latarnie stwarzają niepowtarzalny klimat.

Piękniej też Ochota?

Kilka lat temu na podstawie analiz określono kryzysowy obszar w dzielnicy Ochota w granicach ulic: Chałubińskiego – Al. Niepodległości – Wawelska (Trasa Łazienkowska) – Grójecka – Pl. Zawiszy – Al. Jerozolimskie – Chałubińskiego. Na tym terenie znajduje się wiele cennych zabytków, w tym najstarsza w Europie oczyszczalnia wody, czyli Stacja Filtrów z roku 1886, zabytek wpisany na Listę Światowego Dziedzictwa UNESCO. Inne unikatowe obiekty to Kolonia Staszica i Kolonia Lubeckiego, także Park Wielkopolski. Spośród sześciu rzemieślniczych kamienic z początku ubiegłego stulecia przy ul. Tarczyńskiej, tworzących zespół urbanistyczny o specyficznym klimacie, jedna z nich, przy ul. Tarczyńskiej 8, dawna fabryka filcu i kapeluszy – wpisana jest do rejestru zabytków, kolejna – mieszkalna, przy ul. Tarczyńskiej 11 – znajduje się w gminnym rejestrze zabytków. Zmieni się także wygląd teatru przy ulicy Reja 9, zostanie zagospodarowany skwer przed teatrem. Budynek Teatru Ochoty zostanie rozbudowany – powstanie pawilon ogrodu zimowego z kawiarnią i przestrzenią wystawienniczą, stanie scena letnia. W ogóle skwer stanie się integralną częścią teatru i teatralnego życia. Rewitalizacja obejmuje też ulicę Tarczyńską wraz z kompleksem 5 kamienic oraz plac Starynkiewicza z modernizacją Skweru Grotowskiego, co – mamy nadzieję, spowoduje znaczne ożywienie gospodarcze i turystyczne tego terenu. Rewitalizacja Ochoty to także promocja historycznych walorów starej Ochoty i tradycji przedwojennej spółdzielczości mieszkaniowej, m.in. odnowa kamienicy przy ul. Filtrowej 81 wraz z aranżacją terenów zielonych, „Reduty Wawelskiej”, „Kwartatu Glogera”, przywrócenie architektonicznej świetności zabytkowej kamienicy przy Alejach Jerozolimskich 99 itd.

Rewitalizacja to nie tylko odnowa, odbudowa czy modernizacja kamienic...

Naturalnie. Działalność w obszarze infrastruktury mieszkaniowej i przestrzeni jest podejmowana w ramach rewitalizacji po to, by kolejne działania w obszarach społecznych i gospodarczym utrzymywały się w obszarze kryzysowym w sposób trwały. To właśnie działania o charakterze społecznym, np. działania integrujące mieszkańców, adaptacja niezagospodarowanych powierzchni na cele społeczne i gospodarcze, wspieranie integracji i reintegracji zawodowej kobiet przez zapewnienie im odpowiedniego zaplecza infrastrukturalnego na cele społeczne i gospodarcze i wiele innych, szczególnie wpływają na zmiany w mentalności i sposobie życia społeczności lokalnych. Jeszcze raz podkreślmy, że rewitalizacja to działania kompleksowe, obejmujące różne sfery. Mogłoby się wydawać, że koncentracja działań następuje tylko w zakresie infrastruktury i mieszkalnictwa, choć są to po prostu te obszary, gdzie efekt jest najbardziej widoczny, wręcz namacalny, stąd w wielu projektach rewitalizacyjnych takie elementy wysuwają się na pierwszy plan, szczególnie w początkowych latach realizacji projektu. Analizując potrzeby społeczności lokalnych na zdiagnozowanych pod względem kryzysowości obszarach, staramy się by realizacja projektów prowadziła do efektu końcowego jakim jest wyprowadzenie obszaru z kryzysu w każdym zakresie – technicznym, przestrzennym, gospodarczym i społecznym. Pamiętajmy, że rewitalizacja to proces, w wyniku którego chcemy poprawić warunki życia ludzi – robimy to wspólnie z mieszkańcami Warszawy i dla nich samych.



dla rozwoju Mazowsza

Biuletyn współfinansowany przez Unię Europejską ze środków Europejskiego Funduszu Rozwoju Regionalnego w ramach Regionalnego Programu Operacyjnego Województwa Mazowieckiego 2007–2013 oraz ze środków budżetu województwa mazowieckiego.



Mazowieckie Forum

dobrych praktyk dla rozwoju Mazowsza

Mazowiecka Jednostka Wdrażania Programów Unijnych w dniu 12 października br. zorganizowała I Mazowieckie Forum dobrych praktyk dla rozwoju Mazowsza. Odbywająca się w hali warszawskiego Torwaru impreza była wyjątkowa. Wystawcami było ponad 70 firm i instytucji, które otrzymały dotacje unijne z Regionalnego Programu Operacyjnego Województwa Mazowieckiego 2007–2013. Forum rozpoczęło się od premierowego pokazu teledysku do piosenki „Nowe Mazowsze” w wykonaniu takich gwiazd, jak Kayah, Novika czy Andrzej Krzywy, lider zespołu De Mono. Była to pierwsza tak duża impreza na Mazowszu, podczas której można było dowiedzieć się od najlepszych, jak zdobywać dotacje unijne. Pełną relację z I Mazowieckiego Forum dobrych praktyk dla rozwoju Mazowsza zaprezentujemy Państwu w Biuletynie nr 3 listopad 2010. Zapraszamy.

KONKURS PLASTYCZNY

ZMIANY W MOJEJ OKOLICY.

Czy zauważyłeś zmiany w Twojej miejscowości?
A może uważasz, że brakuje czegoś ważnego
i wiesz co to powinno być.

Pokaż to i wyślij do nas swoją pracę.

TERMIN NADSYŁANIA PRAC: do 19 listopada 2010.

NA ADRES:

MUWPU, 03-301 Warszawa, ul. Jagiellońska 74,
z dopiskiem „Konkurs – zmiany w mojej okolicy”.

